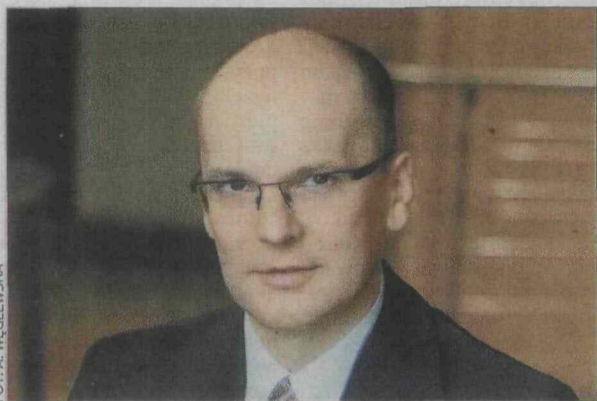


GWW

**PATRON KOLUMNY** | GWW jest jedną z pięciu największych firm prawniczych w Polsce wg rankingu kancelarii prawniczych „Rzeczpospolitej”. Istnieje od 1996 r. Oferuje kompleksowe doradztwo prawne i podatkowe we wszystkich dziedzinach aktywności gospodarczej. Praktyka GWW prowadzona jest pod markami GWW Legal i GWW Tax. Prestiżowe rankingi firm prawniczych Chambers Europe i Legal500 EMEA przyznają GWW tytuł lidera w obszarze TMT oraz wskazują jako firmę rekomendowaną w zakresie doradztwa korporacyjnego i M&A, podatków, własności intelektualnej, energetyki, prawa budowlanego, sporów sądowych i arbitrażu.

**KAŻDA METODA NA ZMNIEJSZENIE OBCIĄŻEŃ WOBEC FISKUSA JEST Dобра, JEŚLI TYLKO NIE JEST NIEZGODNA Z PRZEPISAMI**

## Optymalizacja podatkowa poprawia konkurencyjność



FOT. A. WEGLEWSKA

**Dariusz Mańko**  
prezes Grupy Kęty

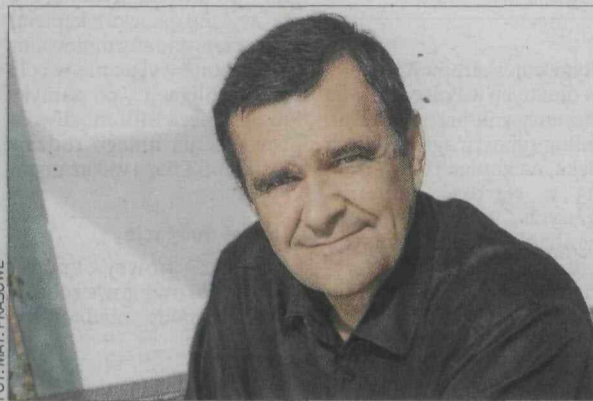
Korzystne rozliczenia z tytułu posiadania spółki w specjalnej strefie ekonomicznej spowodowały, że giełdowy producent wyrobów z aluminium za 2013 r. miał ujemną efektywną stopę opodatkowania.



FOT. M. PSTRĄGOWSKA

**Dariusz Pachla**  
wiceprezes LPP

Odzieżowy gigant postanowił poprawić swoją pozycję, przenosząc prawa do znaków towarowych do spółek zarejestrowanych w rajach podatkowych. W 2013 r. LPP z tytułu podatków zasilił polski budżet ponad 0,5 mld zł.



FOT. MAT. PRASOWE

**Roman Karkosik**  
główny akcjonariusz Alchemii

Hutnicza firma chciała zmniejszyć koszty, wchłaniając swoje spółki zależne. Operacja została wstrzymana na kilka miesięcy, bo doradcy zasugerowali inną konstrukcję, korzystniejszą z punktu widzenia podatkowego.



FOT. A. CYNKA

**Adam Roguski**  
adam.roguski@parkiet.com

Celem spółki jest zarabianie jak największych pieniędzy, a nie płacenie jak największych podatków, dlatego powinna ona robić wszystko, czego nie zabraniają przepisy, aby maksymalizować wynik finansowy i minimalizować obciążenie podatkami. Czym innym jest legalne zmniejszanie obciążeń, a czym innym świadome uchylanie się od płacenia danin.

Optymalizacja podatkowa to jeden z ważnych elementów, które – obok działalności operacyjnej – decydują o konkurencyjności danej firmy na rynku.

U przeciętnego inwestora termin „optymalizacja podatkowa” może wywoływać zapewne skojarzenia z rajami podatkowymi i niskim wymiarem podatku dochodowego.

Zagadnienie jest jednak głębsze. Optymalizacja obejmuje nie tylko CIT, ale również takie daniny jak VAT, akcyza, cła, podatek od czynności cywilnoprawnych czy nieruchomości.

Optymalizacja to także ograniczenie obciążenia z tytułu składek na ubezpieczenie społeczne – a więc np. popularne przechodzenie z umów o pracę na umowy o dzieło.

Optymalizacją jest też korzystanie z różnych zachęt podatkowych – ulg, zwolnień czy dotacji. Wiele firm ma status zakładu pracy chronionej bądź działa w specjalnych strefach ekonomicznych.

Przedsiębiorstwa mają więc szerokie pole do popisu, a w gąszczu przepisów, interpretacji, niuansów i kruczków wspierają ich doradcy.

Doradcy konkurują między sobą efektywnością proponowanych klientom strategii oraz bezpieczeństwem z punktu widzenia ewentualnych roszczeń fiskusa, który może uznać działania za nieprawidłowe.

### Optymalizacja w praktyce

Książkowym przykładem optymalizacji jest Grupa Kęty

– dzięki posiadaniu zakładu w SSE. W 2013 r. spółka powinna zapłacić 25,5 mln zł (19 proc.) podatku, jednak efektywna stopa podatku była ujemna (-1 proc.) dzięki rozpoznaniu aktywa na podatek odroczony w związku ze spełnieniem warunków dla zwolnień.

Na początku roku głośnym tematem było przeniesienie przez odzieżowego giganta LPP praw własności do marek House, Mohito i Sinsay do arabskiego wehikułu pośrednio przez spółkę na Cyprze. Opłaty licencyjne za używanie znaków towarowych przez LPP powodują, że podstawa opodatkowania w Polsce się zmniejsza. To tylko część korzyści podatkowych z tej operacji.

Kiedy KGHM przejmował kanadyjską spółkę Quadra FNX Mining (obecnie KGHM International) za równowartość ponad 9 mld zł, dokonał tego nie bezpośrednio, tylko przez podmioty zarejestrowane w Luksemburgu. Nawiasem mówiąc, jeśli przyjrzeć się strukturze przejętej Quadry, część spółek zależnych kontrolowana jest przez wehikuły zarejestrowane w tzw. rajach podatkowych. Udziały w chi-

lijskiej spółce, do której należy flagowy projekt koncernu – kopalnia Sierra Gorda w Chile – są kontrolowane przez podmiot zarejestrowany na Barbadosie.

Kwestie podatkowe potrafią również mocno opóźnić wykonanie wielkich transakcji fuzji i przejęć. Tak było m.in. w przypadku wchłaniania przez hutniczą Alchemię kilku swoich spółek zależnych. W listopadzie 2011 r. walne zgromadzenie uchwaliło megafuzję, która miała m.in. obniżyć koszty działalności i funkcjonowania grupy oraz usprawnić jej zarządzanie. Z procedury zrezygnowano po rekomendacji doradców. Dopiero we wrześniu 2012 r. udało się wypracować optymalny z punktu widzenia podatkowego wariant roszad w grupie, który sfinalizowano w 2013 r.

Podobne kwestie wstrzymują zapowiedziane latem 2012 r. przejęcie części operacyjnej spółki ZM Invest przez Zakłady Magnezytowe Ropczyce. Giełdowa firma przyznaje, że czeka na interpretację podatkową z resortu finansów.

Ropczyce mają też kłopot z fiskusem z powodu zaliczenia strat na opcjach walutowych do

kosztów uzyskania przychodu. Urząd kontroli skarbowej uważa, że to nieprawidłowe działanie i spółka może zostać zmuszona do zapłaty kilku milionów złotych zaległego podatku.

### Niepokojące zmiany

Ministerstwo Finansów pracuje nad nowelizacją przepisów, które będą zawierać klauzulę przeciwko unikaniu opodatkowania. Resort będzie mógł zakwestionować rozwiązania, które mają doprowadzić do uniknięcia płacenia podatku lub zmniejszenia kwoty daniny. Szkołę w tym, że wiele będzie zależeć od interpretacji urzędników.

Niewątpliwie należy się spodziewać, że planowane zmiany w przepisach krajowych oraz międzynarodowych ograniczą zjawisko międzynarodowego planowania podatkowego i sprawią, że planowanie w tym zakresie będzie wymagało zastosowania starannie przygotowanej i przemyślanej strategii dopasowanej do profilu działalności biznesowej czy inwestycyjnej zainteresowanego

taką usługą podmiotu – ocenia Paweł Osiński, partner w Kancelarii Adwokackiej Osiński i Wspólnicy. – Nie należy się jednak spodziewać, że polscy przedsiębiorcy czy inwestorzy zaniechają planowania podatkowego, gdyż kształtowanie prowadzonej działalności w zakresie optymalnym – także w obszarze obciążeń podatkowych – jest niezbędne, aby prowadzić efektywny, stabilny i konkurencyjny biznes w zglobalizowanym świecie – dodaje.

Osiński przypomina wyrok Trybunału Konstytucyjnego, który już raz stwierdził niezgodność istniejącej klauzuli obejścia prawa podatkowego z konstytucją. – Trybunał zaznaczył, że optymalizacja podatkowa, czyli kształtowanie swojej sytuacji w zakresie obciążeń podatkowych – w ramach obowiązujących przepisów prawnych – jest niezaprzeczalnym prawem obywatela – podsumowuje. Podkreśla, że działania naszego fiskusa wpisują się w światowy trend zmierzający do wyeliminowania lub znacznego ograniczenia zjawiska unikania opodatkowania i agresywnego międzynarodowego planowania podatkowego.

### KOMENTARZ

## Artur Cmoch

Optymalizacja, zwłaszcza w zakresie podatku dochodowego, jest elementem budowania przewagi konkurencyjnej. Przedsiębiorca, który płaci niższy podatek dochodowy, może więcej środków przeznaczyć na inwestycje w prowadzony biznes.

Jako przykład można podać budowę struktury, której celem jest rozpoczęcie amortyzacji wytworzonych przez podatnika wartości niematerialnych i prawnych, w tym zwłaszcza znaków towarowych. Podatnik osiąga dwa cele – wydziela do odrębnego podmiotu zarządzanie własnością intelektualną i jednocześnie nabywa prawo do podatkowej amortyzacji od rynkowej wartości przeniesionych praw. Spółka, która dotychczas była ich właścicielem, ma prawo do zaliczenia do kosztów uzyskania przychodów opłat licencyjnych związanych z korzystaniem ze wspomnianych praw, nowy podmiot przychód z tytułu opłat licencyjnych pomniejsza zaś o odpisy amortyzacyjne. W grupie pojawia się zatem dodatkowy koszt, który pomniejsza podstawę opodatkowania.

Innym narzędziem optymalizacji może być budowa grupy holdingowej w oparciu o spółki komandytowe. Spółki te nie są podatnikami podatku dochodowego. W przypadku, gdy ich właścicielem jest spółka kapitałowa, w tej spółce ustalana jest podstawa opodatkowania,

## doradca prawny, wspólnik GWW Tax

będąca wynikiem kumulacji przychodów i kosztów wszystkich spółek komandytowych wchodzących w skład grupy. Jest to efektywny model prowadzenia działalności w sytuacji, gdy część spółek osiąga dochody, a część wykazuje straty. Wówczas zminimalizowane zostaje ryzyko nierozliczenia strat podatkowych, wynikające z ograniczeń przewidzianych w przepisach z zakresu podatku dochodowego.

Należy także wspomnieć o rozwiązaniu wykorzystującym polski albo zagraniczny fundusz inwestycyjny. Fundusze inwestycyjne są co do zasady zwolnione podmiotowo z podatku dochodowego. Jeśli fundusz zainwestuje w akcje spółki osobowej, która nie jest podatnikiem podatku dochodowego, a ta spółka stanie się komandytariuszem w polskiej spółce komandytowej, to dochody z działalności prowadzonej przez polską spółkę nie będą podlegały opodatkowaniu podatkiem dochodowym. Spółka ta nie jest bowiem podatnikiem podatku dochodowego, podobnie jak jej właściciel, zaś fundusz podlega zwolnieniu z podatku. Podatek może się pojawić dopiero w momencie wypłaty środków z funduszu. W opisywanej sytuacji mamy zatem do czynienia ze swego rodzaju ulgą inwestycyjną – dopóki podatnik nie wypłaci środków i są one reinwestowane, brak jest obowiązku zapłaty podatku dochodowego.



FOT. MAT. PRASOWE